

**T.C.  
MİLLÎ EĞİTİM BAKANLIĞI**

# **MÜZİK ALETLERİ YAPIMI**

## **SÜSLEME VE İCRA**

**Ankara, 2013**

- Bu modül, mesleki ve teknik eğitim okul/kurumlarında uygulanan Çerçeve Öğretim Programlarında yer alan yeterlikleri kazandırmaya yönelik olarak öğrencilere rehberlik etmek amacıyla hazırlanmış bireysel öğrenme materyalidir.
- Millî Eğitim Bakanlığınca ücretsiz olarak verilmiştir.
- PARA İLE SATILMAZ.

# İÇİNDEKİLER

AÇIKLAMALAR .....	ii
GİRİŞ .....	1
ÖĞRENME FAALİYETİ-1 .....	3
1. BASİT MAKAMLARIN SÜSLEME VE İCRASI .....	3
1.1. Makam Nedir? .....	3
1.2. Seyir .....	4
1.3. Donanım .....	4
1.4. Çargâh Makamı .....	5
1.5. Çargâh ve Kaba Çargâh Makamının Uttaki Konumu .....	6
1.5.1. Çargâh Makamı Perdeleri .....	6
1.5.2. Kaba Çargâhta Çargâh Makamı Perdeleri .....	6
1.6. Buselik Makamı .....	7
1.7. Buselik Makamının Uttaki Konumu .....	10
1.7.1. Yerinde 1. Şekil Buselik Makamı Dizisi Perdeleri .....	10
1.7.2. Yerinde 2. Şekil Buselik Makamı Dizisi Perdeleri .....	10
1.7.3. Buselik Makamının Genişletilmiş Hâli (1) .....	10
1.7.4. Buselik Makamının Genişletilmiş Hâli (2) .....	11
1.7.5. Rûzgâr Kırdı Dalımı Ellerin Günahı Ne .....	11
1.7.6. Bana Bir Aşk Masalından Şarkılar Söyle .....	13
UYGULAMA FAALİYETİ .....	14
ÖLÇME VE DEĞERLENDİRME .....	17
ÖĞRENME FAALİYETİ-2 .....	18
2. KÜRDİ VE RAST MAKAMLARININ İCRASI .....	18
2.1. Yerinde Kürdi Makamı Dizisi .....	18
2.2. Kürdi Makamının Uttaki Konumu .....	20
2.2.1. Yerinde Kürdi Makamı Dizisi Perdeleri .....	20
2.2.2. Genişletilmiş Şekilde Kürdi Makamı Dizisi Perdeleri .....	20
2.3. Bu Akşam İçimde Hüzün Var .....	21
2.4. Baharı Bekleyen Kumrular Gibi .....	24
2.5. Rast Makamı .....	26
2.5.1. Yerinde Rast Makamı Dizisi .....	27
2.5.2. Yerinde Acemli Rast Makamı Dizisi .....	27
2.6. Rast Makamının Uttaki Konumu .....	29
2.6.1. Rast Makamı Dizisi Perdeleri .....	29
2.6.2. Genişletilmiş Rast Makamı Dizisi Perdeleri .....	29
2.6.3. Tiz Tarafa Genişletilmiş Rast Makamı Dizisi Perdeleri .....	29
2.7. Seni Andım Yine Kalbimde Derin Bir Sızı Var .....	30
2.8. Sevmekten Kim Usanır .....	32
UYGULAMA FAALİYETİ .....	33
ÖLÇME VE DEĞERLENDİRME .....	36
MODÜL DEĞERLENDİRME .....	37
CEVAP ANAHTARLARI .....	38
KAYNAKÇA .....	39

## AÇIKLAMALAR

<b>ALAN</b>	<b>Müzik Aletleri Yapımı</b>
<b>DAL/MESLEK</b>	<b>Mızraplı Sanat Müziği Enstrümanları Yapımı</b>
<b>MODÜLÜN ADI</b>	<b>Süsleme ve İcra</b>
<b>MODÜLÜN TANIMI</b>	Süsleme ve icra ile ilgili bilgi ve becerilerin kazanıldığı öğrenme materyalidir.
<b>SÜRE</b>	40/24
<b>ÖN KOŞUL</b>	I. ve II. Pozisyonda Makam Çalışması modülünü başarmış olmak
<b>YETERLİK</b>	Süsleme ve icra örnekleri yapmak
<b>MODÜLÜN AMACI</b>	<b>Genel Amaç</b> Basit makamları öğrenerek süsleme ve icra bineklerini çalabileceksiniz. <b>Amaçlar</b> 1. Basit makamların süsleme ve icrasını yapabileceksiniz. 2. Kürdi ve rast makamlarının icrasını yapabileceksiniz.
<b>EĞİTİM ÖĞRETİM ORTAMLARI VE DONANIMLARI</b>	<b>Ortam:</b> Akustik özellikli sınıf ortamı <b>Donanım:</b> Müzik kitap ve katalogları, ses kayıt cihazları
<b>ÖLÇME VE DEĞERLENDİRME</b>	Modül içinde yer alan her öğrenme faaliyetinden sonra verilen ölçme araçları ile kendinizi değerlendireceksiniz. Öğretmen modül sonunda ölçme aracı (çoktan seçmeli test, doğru-yanlış testi, boşluk doldurma, eşleştirme vb.) kullanarak modül uygulamaları ile kazandığınız bilgi ve becerileri ölçerek sizi değerlendirecektir.

# GİRİŞ

**Sevgili Öğrenci,**

Ut, insanı derinden etkileyen, eşsiz güzellikteki sesiyle yaylı çalgılar ailesinin en önemli üyesidir. Sesi, öteki çalgılara göre birçok bakımdan insan sesine daha yakındır. Ut çalarken kişinin duruşu ve tutuşu en dikkat edilecek unsurlardır. Beyin ve beden koordinasyonunda ut, notaları algılayan beynin, ut yayı tutan el ile tellere basan parmakların dansı gibidir. Orkestra ve solo niteliği ile müzik dünyasındaki en önemli enstrümanlardandır.

Müziğin işlevi bireysel, toplumsal, kültürel, ekonomik, eğitimsel nitelikler taşır. İşlevlerinin insan yaşamındaki yeri ve önemi nedeniyledir ki müzik, insanlık tarihinin en eski çağlarından beri, hem çok etkili bir eğitim aracı hem de çok önemli bir eğitim alanıdır. Müzik eğitimi genel eğitim içerisinde davranış değiştirme ve geliştirme bakımından önemli ve özgün bir yere sahip bulunmaktadır. Ut eğitimi ise müzik eğitiminin getirdiği tüm bu artıları kapsamakla beraber, bireylerin beyin ve beden koordinasyonlarını, duygusal ve fiziksel yönlerini güçlendirir. Tüm bu yararlar arasında en önemlisi ise tüm enstrümanlar arasında belki de en duygulu ve en zarif sesin sizi ifade eden, sizin içinizden gelen ses olmasıdır. Sonuç olarak bu kitapçıkta, yukarıda belirtilen temel ilke ve yararlarla bağlı kalmaya çalışılmıştır. Bu nedenle bu modül ut çalan, ut çalmaya ilgi duyan herkese çalışmalarında yardımcı olmak amacıyla hazırlanmıştır, faydalı olmasını dileriz.

"Müzik, ruhun gıdasıdır çünkü insanları kaynaştırır. Müzik evrenseldir."



# ÖĞRENME FAALİYETİ-1

## AMAÇ

Bu faaliyet sonunda uygun ortam ve donanım sağlandığında tekniğine uygun olarak basit makamların süsleme ve icrasını yapabileceksiniz.

## ARAŞTIRMA

- Makam nedir? Araştırınız.
- Seyir nedir? Araştırınız.
- Donanım nedir? Araştırınız.
- Çargâh ve buselik makamlarının “ut”taki konumlarını araştırınız.
- Araştırma işlemleri için *İnternet* ortamı, müzik kitapları, müzik kursları ve müzikle ilgili diğer kaynaklardan yararlanınız.
- Öğrendiklerinizi arkadaşlarınızla paylaşarak bilgilerinizi pekiştiriniz.

## 1. BASİT MAKAMLARIN SÜSLEME VE İCRASI

### 1.1. Makam Nedir?

Dizinin bir dörtlü ile bir beşliden veya bir beşli ile bir dörtlüden meydana geldiğini biliyoruz. Bir dizide en önemli perdeler durak, güçlü ve asma karar perdeleridir. Makam, bir dizide durak ve güçlünün önemini belirtmek ve diğer kurallara da bağlı kalmak suretiyle nağmeler meydana getirerek gezinmeye denir.

Dizi, makamın esasını teşkil eder. Fakat dizide belli kurallarla gezinilmezse makam meydana gelmez. Yani dizi statik, makam aktiftir. Başka bir tarifile makam, bir dizide durak, güçlü, asma karar münasebetidir. Dizinin her sesinin (derecesinin) bir kimliği, bir görevi vardır. Kimlik veya görevin bulunduğu sestən başka bir sese geçmesi hâlinde mutlaka bir makam geçkisi var demektir. Makamlarımız üç gruptur:

- Basit makamlar
- Şed makamlar (göçürülmüş makamlar)
- Mürekkep (bileşik) makamlar

Bu grupların her birinde çok sık kullandığımız makamları sırası geldikçe ayrıca inceleyeceğiz. Basit makamlar on üç tanedir:

- Çargâh makamı
- Uşşak makamı
- Hicaz makamı
- Zîrgüleli hicaz makamı
- Buselik makamı
- Hüseyîni makamı
- Hümâyûn makamı
- Karcığâr makamı
- Kürdi makamı
- Neva makamı
- Uzzal makamı
- Basit suzinak makamı
- Rast makamı

## 1.2. Seyir

Dizide makam meydana getirmek üzere gezinmeye seyir denir. Üç türlü seyir vardır:

- **Çıkıcı seyir:** Durak perdesinden, durak civarından veya durağın altındaki seslerden başlayan ve “tiz”e doğru çıkıcılık gösteren seyirlerdir (mesela rast makamı).

Eğer seyir durak civarından başlamamışsa bile hemen durağa yönelinir.

- **İnici-çıkıcı seyir:** Güçlü civarında başlayan seyirlerdir. Bu seyirler hem çıkıcılık hem de inicilik gösterir (mesela suzinak makamı).

Eğer seyre güçlü civarından başlamamışsa hemen güçlüye yönelinir.

- **İnici seyir:** Tiz durak ve civarından başlayıp “pest”e doğru inicilik gösteren seyirlerdir. Eğer seyre tiz durak civarından başlanmamışsa hemen tiz durak civarına yönelir (mesela mahur makamı).

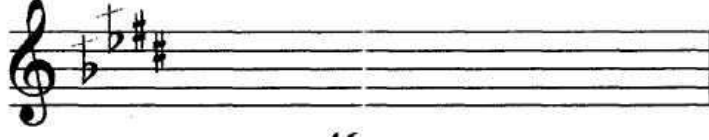
## 1.3. Donanım

Her makamın bir dizisi olduğunu, bu dizide dörtlükler, beşliler hâlinde birbirinden farklı aralıklardan meydana gelmiş çeşniler bulunduğunu öğrendik. Bu farklı aralıkların ve çeşnilerin birtakım değiştirme işaretleri ile sağlandığını da biliyoruz. İşte her makam dizisinde dörtlü ve beşli hâlindeki çeşnilerin ihtiva ettiği ve eserin sonuna kadar geçerli olan diyez ve bemol şeklindeki arızalar, eserin notasının, anahtardan hemen sonra gelen yerine yazılır. Buna donanım denir. Donanıma önce bemoller, sonra da diyezler yazılır.

Bemoller yazılışında si-mi-la-re-sol-do-fa; diyezlerin yazılışında ise fa-do-sol-re-la-mi-si sırası izlenir. Donanımdaki değiştirme işaretleri bu sıraya göre yazılır.



Eğer eserde geçici geçkiler varsa bunlar eser içinde gerekli işaretlerle değiştirilerek gösterilir. Fakat geçki sürekli ise sürekli geçkinin başladığı yerde eski donanım önce bekar işaretleriyle atılıp hemen yanına yeni makamın donanımı yazılır.



Şekil 1.1: Donanım

#### 1.4. Çargâh Makamı

Çargâh makamı dizisi Batı müziği bakımından tamamen do majör dizisidir. Durağan çargâh veya kaba çargâh perdesidir (Çargâhın bütün sekizlilerini durak olarak kabul edebiliriz.).

- **Seyri:** Çıkıcı veya çıkıcı-inici olarak kullanılmıştır.
- **Dizisi:** Çargâh veya kaba çargâh perdesi üzerindeki bir çargâh beşlisine 5. derece üzerinde bir çargâh dördlüsünün eklenmesinden meydana gelmiştir.



Şekil 1.2: Çargâh makamı dizisi

- **Güçlüsü:** Rast veya gerdaniye perdesidir.
- **Donanımı:** Çargâh dizisi, tabii bir dizidir. Sesler, herhangi bir değiştirme işareti ile değiştirilmemiştir. Bu sebeple donanımına hiçbir şey yazılmaz.
- **Perdelerin Türk musikisindeki isimleri:** Dizi çargâh perdesi üzerinde ise çargâh, neva, hüseyini acem, gerdaniye, muhayyer, tiz buselik, tiz çargâhtır. Eğer dizi kaba çargâh perdesi üzerinde ise kaba çargâh, yegâh, hüseyini aşiran, acem aşiran, rast dügâh, buselik, çargâhtır.
- **Yedeni:** Buselik veya kaba buselik perdesidir.
- **Genişlemesi:** Durak perdesi üzerindeki beşli, simetrik olarak tiz durak üzerine veya güçlü üstündeki dördlü yine simetrik olarak durak altına göçürülür.

**Not:** Çargâh makamında, makamın esas yapısında olmamakla beraber, çargâh perdesi üzerinde bir hicaz dördlüsü göstermek geçki olarak adet olmuştur. Bu geçki sırasında bakiye bemollü re (hicaz) ve koma bemollü mi (dik hisar) perdeleri kullanılır.



Şekil 1.3: Çargâh dörtlüsü



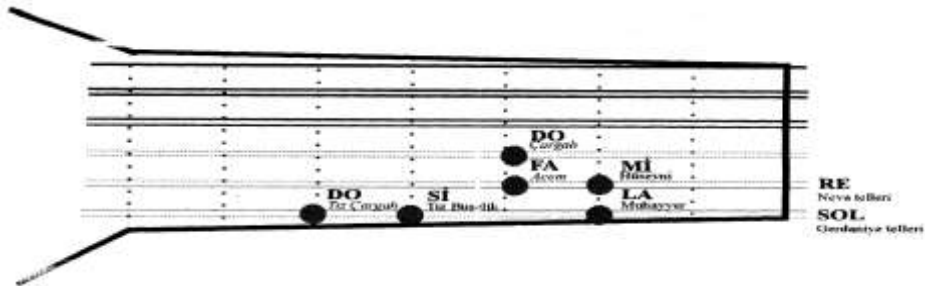
Şekil 1.4: Kaba çargâh dörtlüsü

- **Seyir:** Çargâh, kaba çargâh perdesinden veya civarından seyre başlanır. Karışık gezindikten sonra güçlüde yarım karar yapılır. Daha sonra istenirse dizinin genişlemiş kısmında da gezinilip çargâh veya kaba çargâh perdesinde çargâh çeşnisi ile tam karar yapılır.

**Not:** Çargâh makamı bu dizi ve durumu ile halk musikimizde kullanıldığı hâlde Klasik musikimizde pek kullanılmamıştır. Klasik ve özellikle dinî musikimizde kullanılan çargâh makamı çargâhta bir zirgüleli hicaz dizisinden ibarettir.

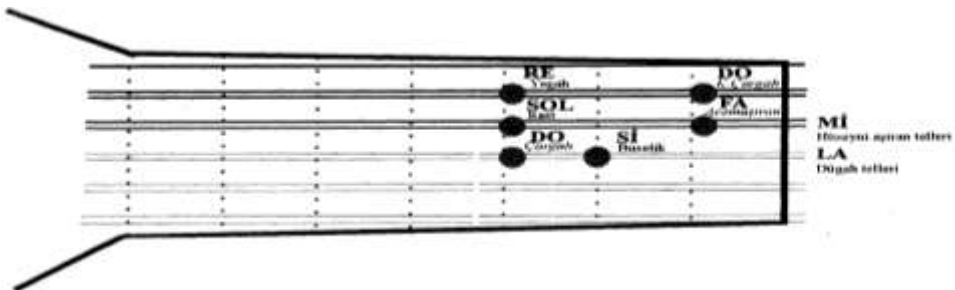
## 1.5. Çargâh ve Kaba Çargâh Makamının Uttaki Konumu

### 1.5.1. Çargâh Makamı Perdeleri



Şekil 1.5: Çargâh makamı perdeleri

### 1.5.2. Kaba Çargâhta Çargâh Makamı Perdeleri



Şekil 1.6: Kaba çargâh perdeleri

## 1.6. Buselik Makamı

- **Durağı:** Dügâh perdesidir.
- **Seyri:** Çıkıcıdır. Bazen çıkıcı-inici olarak da kullanılmıştır.
- **Dizisi:** İki tip dizisi vardır:
  - Yerinde buselik beşlisine hüseynde (5. derece) kürdi dörtlüsünün eklenmesinden meydana gelmiştir (buselik beşlisi +5. derece kürdi dörtlüsü).



Şekil 1.7: Buselik makamı dizisi

- Yerinde buselik beşlisine, hüseynde (5. derece) hicaz dörtlüsünün eklenmesinden meydana gelmiştir.



Şekil 1.8: Buselik makamı dizisi (2)

Görülüyor ki buselik makamının her iki dizisinde değişen yalnız güçlü üstündeki bölgedir. Karar perdesi üzerinde bulunan buselik beşlisi değişmez. Hüseynde hicaz bulunan ikinci tip dizi az kullanılmıştır.

- **Güçlüsü:** Beşli ile dörtlünün ek yerindeki (5. derece) hüseyni perdesidir.
  - 1. dizide üzerinde kürdi, 2. dizide üzerinde hicaz dörtlüleri vardır.Bazı klasik eserlerde çargâh perdesi 1. güçlü, hüseyni ise 2. güçlü olarak kullanılmıştır.

Not: Her iki dizi birbirine karıştırılarak kullanılabilir.

- **Asma karar perdeleri:** Buselik makamı dizisi Batı müziğinin la minör dizisi ile aynıdır. Yani Batı müziği bakımından la minördür hüseyni üzerinde kürdi bulunan dizi, eski minör hicaz bulunan dizi ise armonik minördür. Melodik minör tarzı bizde kullanılmamıştır. Eski bestecilerimize bu dizi “fazla Batılı” eser geldiğinden makamın esas yapısında olmamakla beraber bazı küçük geçkileri yapmayı âdet edinmişlerdir.

Buselik seyri sırasında neva perdesinde hicaz, çargâh perdesinde nikriz çeşnisi göstermek sözü edilen geçkilerden ikisidir.

Hüseyni perdesi makamın güçlüsüdür. Üzerinde kürdili ve hicazlı yarım karar yapılıdır. Bunun dışında bazı besteciler acem (fa) perdesi yerine bakiye diyezli fa (evîç) perdesini kullanarak, hüseyni perdesinde uşşaklı bir asma kalış yapmışlardır.

Buraya kadar anlatılan geçkiler makamın esas yapısında olmadığı hâlde âdet olan geçkilerdir. Şimdi makamın şartlarının doğurduğu bir geçkiyi inceleyelim.

- **Donanımı:** Hüseyni üzerinde kürdi bulunan dizi esas alınarak donanımına bir şey yazılmaz. Hüseynide hicaz olan dizi ve diğer değişiklikler eser içinde gösterilir.
- **Perdelerin Türk musikisindeki isimleri:** Dügâh, buselik, çargâh, neva, hüseyni, acem, gerdaniye ve muhayyerdir.

Hüseynide hicaz çeşnisinin seslerinin isimleri ise dik acem, nim şehnaz ve muhayyerdir.

- **Yeden:** 2. çizgideki bakiye diyezli sol (nim zirgüle) perdesidir. Çoğunlukla "Buselik makamının kararı zirgüledir." diye yanlış olarak söylenir. Çünkü zirgüle perdesi küçük mücenneb diyezli “sol”ün ismidir. Bununla beraber bu yanlışlık çok yer etmiştir ve pratikte zirgüleli karar denilince karar perdesi ile yeden arasında 5 koma olan kararlar anlaşılır.
- **Genişlemesi:** Her iki dizi için durak üstünde bulunan buselik beşlisi simetrik olarak tiz durağın üst tarafına göçürülür. Bu aynı zamanda hüseynide kürdi varsa kürdi dizisi olarak, hüseynide hicaz varsa hümayun dizisi olarak uzatılması gibi aynı neticeyi verir. Demek ki simetrik genişleme yaptığımız zaman bu her iki dizi için aynı zamanda yeni dizi oluşturmak anlamına geliyor.



Şekil 1.9: Genişletilmiş dizi

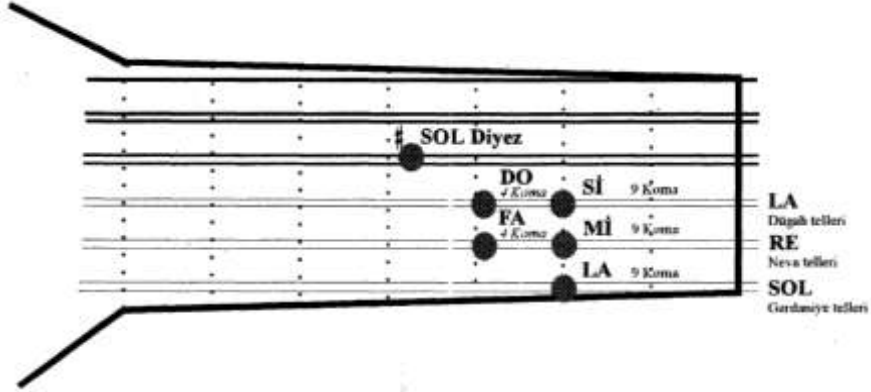


Şekil 1.10: Genişletilmiş kısım

- **Seyir:** Durak perdesi civarında seyre başlanır. Dizinin iki tarafında karışık gezinildikten sonra güçlüde yarım karar yapılır. Bu arada gerekli yerlerde yukarıda sözü geçen asma kararlar ve gerekli geçkiler de gösterilir. Daha sonra ya bütün dizide karışık gezinip veya istenirse genişlemiş kısımda da dolaştıktan sonra düğâh perdesinde çoğunlukla yedenli tam karar yapılır.

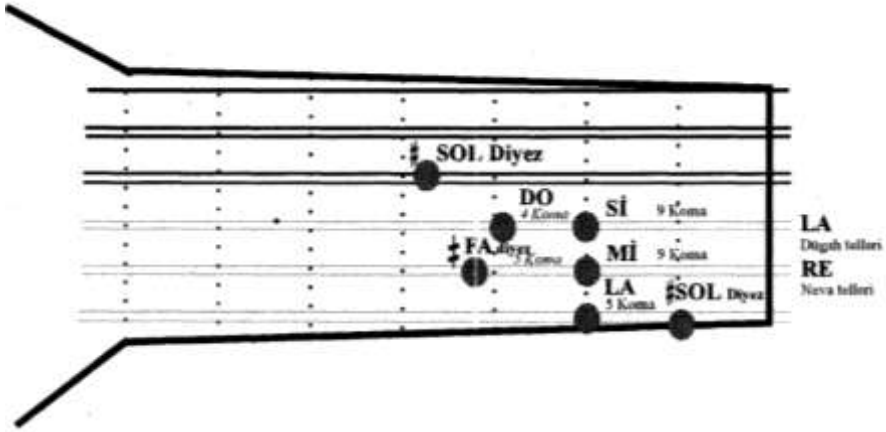
## 1.7. Buselik Makamının Uttaki Konumu

### 1.7.1. Yerinde 1. Şekil Buselik Makamı Dizisi Perdeleri



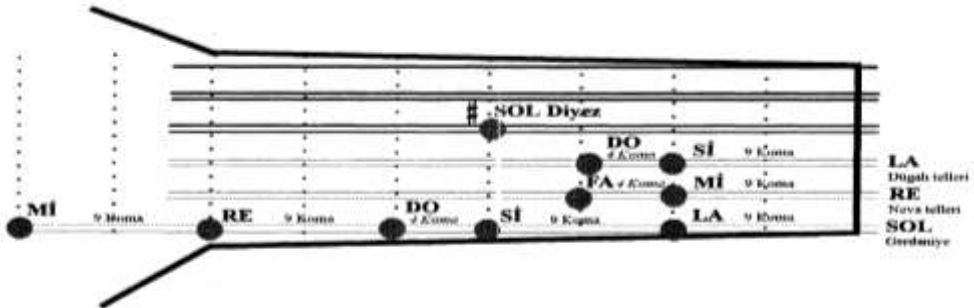
Şekil 1.11: Buselik makamı dizisi perdeler

### 1.7.2. Yerinde 2. Şekil Buselik Makamı Dizisi Perdeleri



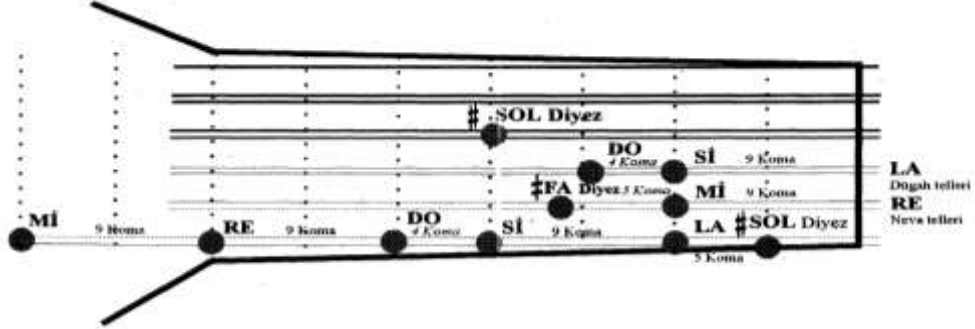
Şekil 1.12: İkinci şekilde perdeler

### 1.7.3. Buselik Makamının Genişletilmiş Hâli (1)



Şekil 1.13: Genişletilmiş hâli (1)

#### 1.7.4. Buselik Makamının Genişletilmiş Hâli (2)



Şekil 1.14: Genişletilmiş hâli (2)

#### 1.7.5. Rüzgâr Kırdı Dalımı Ellerin Günahı Ne

Buselik Makamı

*Usulü: Düyek* *Selahaddin Erköse*

Rüz gar kır dı da lı mu

el le rin gü na hı ne

ne Ben yit tır dım

yo lu mu ah yol la rın gū

na hı ne ne





Şekil 1.15: Rüzgâr kıldı dâlimi dizisi

e

Rüzgar kıldı dâlimi  
Ellerin günahı ne  
Ben yitirdim yolumu  
Yolların günahı ne

Hep yar peşinden koştum  
Ben küstüm, ben barıştım  
Kendim dillere düştüm  
Dillerin günahı ne

Ne kış dedim ne bahar  
İçtim sabuha kadar  
Erken ağardı saçlar  
Yılların günahı ne



### 1.7.6. Bana Bir Aşk Masalından Şarkılar Söyle

#### Buselik Şarkı

*Usulü: Müsemmen* *Beste- Gûfte: Erol Sayan*

Aranağme.....

Ba na bir aşk ma sa lın dan

şar kı lar söy le şar kı lar söy

le Sax Kal bı Kal bı mın

bah çe sin de gül le ri gör de

gül le ri gör de

Şekil 1.16. Buselik şarkı

Bana bir aşk masalından şarkılar söyle Seni sevmek dilediğimdi her şeyim sendin  
Kalbimin bahçesinde gülleri görde Sensiz alem zindan oldu sevgilim bana,dön yine bana  
Seni sevdim diyebilsem ölürüm inan  
O güzel gözlere baksam eririm inan

## UYGULAMA FAALİYETİ

Basit makamların süsleme ve icrasını yapınız.

İşlem Basamakları	Öneriler
➤ Doğru oturuş pozisyonu alınız.	➤ Bunun için ilk modülden yararlanabilirsiniz.
➤ Udun akordunu yapınız.	➤ 4 türlü akort şekli olduğunu unutmayınız.
➤ Bir makamın seyir ve donanımlarını oluşturunuz.	➤ Her makamın bir dizisi olduğunu unutmayınız.
➤ Çargâh makamı dizisini çiziniz.	➤ Oluştururken dizisi, seyri, donanımını kontrol ediniz.
➤ Çargâh ve kaba çargâh makamlarının uttaki konumlarını belirleyiniz.	➤ “re”nin neva tellerini, “sol”ün gerdaniye tellerini temsil ettiğini unutmayın.
➤ Perdelerini gösteriniz.	➤ “mi”nin hüseyini aşiran tellerini, “la”nın düğâh tellerini temsil ettiğini unutmayınız.
➤ Buselik makamı dizisini çiziniz.	➤ Bunun için Şekil 1.7 ve 1.8’den yararlanabilirsiniz.
➤ Buselik makamının uttaki konumunu belirleyiniz.	➤ “la”nın düğâh tellerini, “re”nin neva tellerinin temsil ettiğini unutmayınız.
➤ Buselik makamı dizisinin perdelerini gösteriniz.	➤ “sol”ün gerdaniye tellerini temsil ettiğini unutmayınız.
➤ Geleneksel 5 telli utta inceden kalına gidiniz.	➤ Sol-re-la-mi-re sırasını takip ediniz.
➤ Çağdaş 6 telli utta aynı sırayla gidiniz.	➤ Sol-re-la-mi-re sırasını takip ediniz.
➤ Aşağıda verilen buselik makamındaki şarkıya çalınız.	➤ Sesleri, doğru ve temiz çıkardığınızdan emin olunuz.

## AMAN CANA BENİ ŞADET

Usulü: Carcuna

Fehmi Tokay

A man ca na be ni şa det

te rah rum ey le in da det Dil er sen ter

ki kas dey le ba na sen kuy ma za det

ma a za det

Aman cana beni şadet  
Terakhum eyle imdad et  
Dilersen rek-i kâsıl eyle  
Bana sen kıyma azad et

Fırakınla perişanım  
Sana olsun feda canım  
Geçip cevri-ü sitemden gel  
Mürüvvet eyle insaf eyle

Haylinle gıvce gündüz  
Dü çeşmim çağlayıp durdu  
Benim canım ,a sultanım

## KONTROL LİSTESİ

Bu faaliyet kapsamında aşağıda listelenen davranışlardan kazandığınız beceriler için **Evet**, kazanamadığınız beceriler için **Hayır** kutucuğuna (X) işareti koyarak kendinizi değerlendiriniz.

Değerlendirme Ölçütleri	Evet	Hayır
1. Doğru oturuş pozisyonu aldınız mı?		
2. Udun akordunu yaptınız mı?		
3. Bir makamın seyir ve donanımlarını oluşturdunuz mu?		
4. Çargâh makamı dizisini çizdiniz mi?		
5. Çargâh ve kaba çargâh makamlarının uttaki konumunu belirlediniz mi?		
6. Perdelerini gösterdiniz mi?		
7. Buselik makamı dizisini çizdiniz mi?		
8. Buselik makamının uttaki konumunu belirlediniz mi?		
9. Buselik makamı dizisinin perdelerini gösterdiniz mi?		
10. Geleneksel 5 telli utta inceden kalına gittiniz mi?		
11. Çağdaş 6 telli utta aynı sırayla çaldınız mı?		
12. Verilen parçaya çalıştınız mı?		

## DEĞERLENDİRME

Değerlendirme sonunda “**Hayır**” şeklindeki cevaplarınızı bir daha gözden geçiriniz. Kendinizi yeterli görmüyorsanız öğrenme faaliyetini tekrar ediniz. Bütün cevaplarınız “**Evet**” ise “Ölçme ve Değerlendirme”ye geçiniz.

## ÖLÇME VE DEĞERLENDİRME

Aşağıdaki cümlelerin başında boş bırakılan parantezlere, cümlelerde verilen bilgiler doğru ise D, yanlış ise Y yazınız.

1. ( ) Dizide makam meydana getirmek üzere gezinmeye seyir denir.
2. ( ) Bir dizide en önemli perdeler durak, güçlü ve asma karar perdeleridir.
3. ( ) Buselik makamı dizisi Batı müziği bakımından tamamen do majör dizisidir.
4. ( ) Bir dizi bir dörtlü ve bir beşliden veya bir beşli ile bir dörtlüden meydana gelir.
5. ( ) Makamlarımız dört grupta incelenir.
6. ( ) Mürekkep rakamlara göçürülmüş makamlar da denilir.

### DEĞERLENDİRME

Cevaplarınızı cevap anahtarıyla karşılaştırınız. Yanlış cevap verdiğiniz ya da cevap verirken tereddüt ettiğiniz sorularla ilgili konuları faaliyete geri dönerek tekrarlayınız. Cevaplarınızın tümü doğru ise bir sonraki öğrenme faaliyetine geçiniz.

# ÖĞRENME FAALİYETİ-2

## AMAÇ

Bu faaliyet sonunda uygun ortam ve donanım sağlandığında tekniğine uygun olarak kürdi ve rast makamlarının icrasını yapabileceksiniz.

## ARAŞTIRMA

- Kürdi makam nedir? Araştırınız.
- Kürdi makamla bestelenen bir şarkıyı dinleyip ritimlere dikkat ediniz.
- Rast makamı nedir? Araştırınız.
- Rast makamla bestelenen bir şarkıyı dinleyip ritimlere dikkat ediniz.
- Araştırma işlemleri için *İnternet* ortamı, müzik kitapları, müzik kursları ve müzikle ilgili diğer kaynaklardan yararlanınız.
- Öğrendiklerinizi arkadaşlarınızla paylaşarak bilgilerinizi pekiştiriniz.

## 2. KÜRDİ VE RAST MAKAMLARININ İCRASI

- **Durağı:** Dügâh perdesidir.
- **Seyri:** Çıkıcı bazen de çıkıcı-inicidir.
- **Dizisi:** Yerinde kürdi dörtlüsüne nevada buselik beşlisinin eklenmesinden meydana gelmiştir (kürdi dörtlüsü + 4. derece buselik beşlisi).

### 2.1. Yerinde Kürdi Makamı Dizisi



Şekil 2.1: Yerinde kürdi makamı dizi

- **Güçlüsü:** Dörtlü ile beşlinin ek yerindeki neva perdesidir. Üzerinde buselik çeşnisi bulunur.



Şekil 2.2: Rastta buselik

Bunlardan başka çargâhta ve kürdide çeşnisiz asma kararlar yapılabilir. F-donanımı, si için küçük mücenneb bemolü donanımı yazılır.



Şekil 2.3. Donanım

- **Asma karar perdeleri:** Kürdi dörtlüsünün bir tını altında buselik beşlisi vardır. Kürdi seyri sırasında bazen rast perdesine düşülür ki bu buseliğin rast perdesindeki şeddi olan nihavent makamına küçük bir geçkidir. Hatta bu arada nihavent dizisinin 6. derecesi olan (küçük mücenneb bemollü mi) nim hisar perdesi de gösterilir.
- **Perdelerin Türk musikisindeki isimleri:** Dügâh, kürdi, çargâh, neva, hüseyin, acem, gerdaniye, muhayyerdir.
- **Yedeni:** 2. çizgideki sol (rast) perdesidir. Bazen nim zirgülede kullanılır.
- **Genişlemesi:** Durak üstünde bulunan kürdi dörtlüsü, tiz durak muhayyer üstüne simetrik olarak göçürülür. Böylece aynı zamanda neva perdesi üzerinde bir buselik dizisi de meydana gelmiş olur. Yapılan bu simetrik genişlemeyi de iki şekilde genişleme olarak düşünebiliriz.



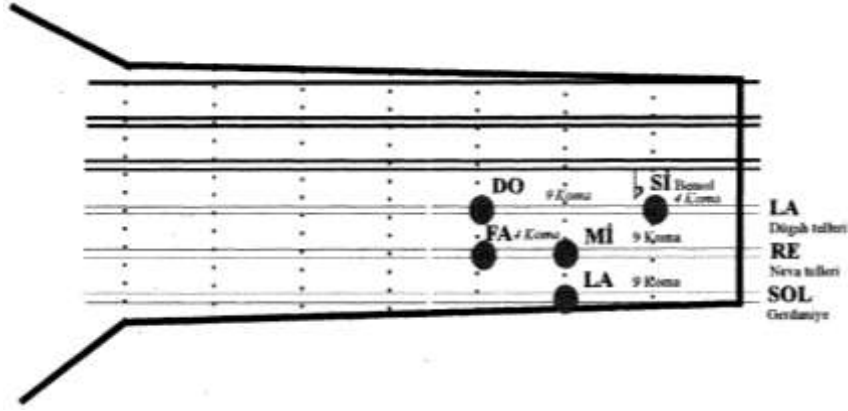
Şekil 2.4: Nevada buselik dizisi

**Not:** Kürdi makamı kendi yerinde çok az kullanılmıştır. Buna mukabil rast perdesindeki inici şeddi olan kürdilihicazkâr makamının bir cinsi çok daha fazla kullanılmıştır. Ayrıca sonları kürdi ile biten birçok mürekkeb (bileşik) makamımız vardır. Bunlar esas makamın icrasından sonra yerinde kürdi çeşnisi ile (dörtlü-beşli) karar verir.

- **Seyir:** Durak veya güçlü civarında seyre başlanır. Dizide karışık gezinip güçlü neva perdesinde buselikli yarım karar yapılır. Daha sonra yine bütün dizi ve istenirse genişlemiş kısmında da dolaşıp düğâh perdesinde kürdi çeşnisiyle tam karar yapılır.

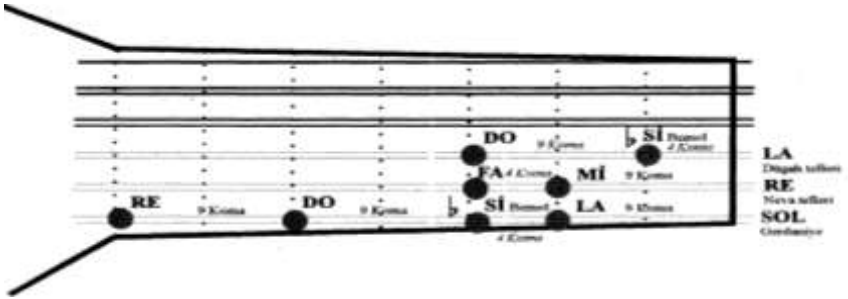
## 2.2. Kürdi Makamının Uttaki Konumu

### 2.2.1. Yerinde Kürdi Makamı Dizisi Perdeleri



Şekil 2.5: Kürdi makamı dizisi perdeleri

### 2.2.2. Genişletilmiş Şekilde Kürdi Makamı Dizisi Perdeleri



Şekil 2.6: Genişletilmiş dizi perdeleri



## 2.3. Bu Akşam İçimde Hüzün Var

### Kürdi Şarkı

Usulü: Dâyelek

Beste: Çoğkun Sabah  
Gâfle: Ahmet Selçuk İlkan

Bu ak şam ı çtm de hâ zân var

gö zâm de can lan dı a nı lar

Ağ la mak is ti yo ru hay kır mak is ti yo rum

Bu ak şam ı çtm de hâ zân var



Bu ak şam i çim de hû zûn var  
 A nı lar ... Saz A nı lar ..... Saz  
 Şim di gö zûm de can lan dı lar  
 A nı lar ..... A nı lar  
 Be ni bu ak şam ağ lat tı lar  
 Saz Ben den u zak dır ma ne o  
 lur Saz Bu kal bi sen siz ta şı ya  
 mam Saz Ar tık be nîm ol ma san bi  
 le Saz Se ni gör me den ya şa ya

le Saz Se ni gör me den ya şa ya  
mam Yü zü nü gör me li yım  
Se si ni duy ma lı yım A nı la rı ya şa ma lı  
yım Saz Yü zü nü gör me li yım  
se si ni duy ma lı yım A nı la rı ya şa ma lı  
yım Saz yım

Bu akşam içimde hüzün var  
Gözümde canlandı anılar  
Ağlamak istiyorum haykırmak istiyorum  
Bu akşam içimde hüzün var

Sensiz geçmiyor bu akşamlar  
Gönlümde dinmiyor arzular  
Kavuşmak istiyorum sarılmak istiyorum  
Bak bizi bekliyor anılar  
Anılar, anılar, şimdi gözümde canlandılar

Benden uzak durma ne olur  
Bu kalbi sensiz taşıyamam  
Artık benim olmasan bile  
Seni görmeden yaşayamam  
Yüzünü görmeliyim, sesini duymayalım  
Anıları yaşamalıyım

Anılar, anılar şimdi gözümde canlandılar  
Anılar, anılar beni bu akşam ağlattılar

Şekil 2.7: Kürdi şarkı

## 2.4. Baharı Bekleyen Kumrular Gibi

### Kürdi Makamı

Usulü: Sofyan

Beste: Coşkun Sabah  
Güfte: Ali Tekintüre

Aranagme.....

Ba ha rı bek le yen

kum ru lar gi bi sen de be ni bek le sa kın u nut ma

El le rin ha va da göz lü rin yol da Bir Tan rı yı bir de be ni

sa kın u nut ma El le rin ha va da göz le rin yol da

Bir Tan rı yı bir de be ni sa kın u nut ma Çın la dın dur dun

ku lak la rım da Sü xû len yaş sın ya nak la rım da



ku lak la rım da Sü zū len yaş sın ya nak la rım da



Bir şar kı ol dun du dak la rım da se nin sev gi ni



söy le dim durdum Söy le dim durdum



Ben de u nu ta mam



geç se de yıl lar se vi yo rum se ni dün ya lar ka dar



du da ğım da is min gö zūm de yaş lar Bir Tan rı yı bir de be ni



sa kın u nut ma du da ğım da is min gö zūm de yaş lar



Bir Tan rı yı bir de be ni sa kın u nut ma Çın la dın dur dun



Bir Tan rı yı bir de be ni sa kın u nut ma Çın la dın dur dun

ku lak la rım da sū xū len yaş sın ya nak la rım da

Bir şar kı ol dun du dak la rım da se nin sev gi ni

söy le dim durdum se nin sev gi ni söy le dim dur dum

*Baharı bekleyen kumrular gibi  
Sende beni bekle sakın unutma  
Ellerin havada gözlerin tolda  
Bir tanrıyı birde beni sakın unutma  
Nakarat*

*Nakarat:  
Çınladın durdun kulaklarımda  
Süzülen yaşsın yanaklarımda  
Bir şarkı oldun dudaklarımda  
Bir Tanrı'yı birde beni sakın unutma*

*Bende seviyorum geçsede yıllar  
Seviyorum seni dünyalar kadar  
Dudağımda ismin gözümde yaşlar  
Bir Tanrı'yı birde beni sakın unutma*

Şekil 2. 8: Kürdi makamı

## 2.5. Rast Makamı

- **Durağı:** Rast perdesidir.
- **Seyri:** Çıkıcıdır.
- **Dizisi:** Yerinde rast beşlisine neveda bir rast dörtlüsünün eklenmesinden meydana gelmiştir (rast beşlisi + 5. derece rast dörtlüsü).

### 2.5.1. Yerinde Rast Makamı Dizisi



Şekil 2.9: Yerinde rast makamı dizisi

Bu dizi bazen özellikle inici nağmelerde bakiye diyezli fa (eviç) perdesini atarak fa bekar acem perdesi kazanır. Bu durumda neva üstündeki rast çeşnisi buselik çeşnisi hâline dönüşür. Bu yeni gibi görünen bir dizidir. Böyle rast beşlisine buselik dörtlüsünün eklenmesinden meydana gelen diziye acemli rast dizisi denir.

### 2.5.2. Yerinde Acemli Rast Makamı Dizisi



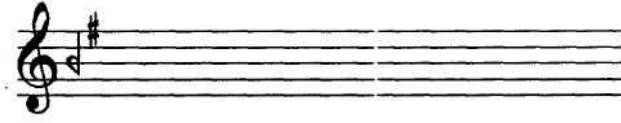
Şekil 2.10: Yerinde acemli rast makamı dizisi

- **Güçlüsü:** Beşli ile dörtlünün ek yerindeki re (neva) perdesidir.
- **Asma karar perdeleri:** Rast çeşnisinin bir tını üstünde uşşak çeşnisi vardır. Bu yakınlıktan faydalanılarak düğâh perdesinde uşşak çeşnisiyle asma karar yapılır.

Segâh perdesindeki asma karar günümüze kadar yalnız segâh çeşnili olarak düşünülmüştür. Segâh perdesi üzerinde bir ferehnak beşlisi veya segâha acem perdesi kullanılarak imliyorsa eksik ferehnak beşlisi ile asma karar yapılabilir.

İstenirse dik hisar perdesini kullanmak şartıyla segâhta segâh çeşnisiyle kalınabilir. Ayrıca segâhta segâh üçlüsü ile de kalınabilir. Bunların dışında bir kısma karar yeri de yegâh perdesidir. Genişleme sırasında asma karar perdesi olan yegâhta rast çeşnisi ile asma karar yapılır. Hüseyini aşıranda la uşşaklı veya nişaburlu kalınabilir.

- **Donanımı:** Si için koma bemolü, fa için bakiye diyezi donanıma konur.



Şekil 2.11: Donanım

**Perdelerin Türk musikisindeki isimleri:** Rast, dügâh, segâh, çargâh, neva, hüseyini, eviç veya acem, gerdaniyedir.

**Yedeni:** 1. aralıktaki bakiye diyezli fa ırak perdesidir.

- **Genişlemesi:** Rast makamı çıkıcı ve ağır başlı bir makamdır. Bu sebeple genişlemesi pest taraftan, durağın altında olur. Bu da güçlü neva üstündeki rast dörtlüsü simetrik olarak yegâh (re) üstüne göçürülmekle yapılır.



Şekil 2.12: Ana dizi

Rast makamı aslında tiz tarafından genişletilmemiştir. Fakat seyrek de olsa nağmeler tiz durağı aşarsa hangi seslerin kullanılacağını bilmesi gereklidir. Bunun için tiz taraftan bir genişlemeye gerek vardır. Bu da şöyle yapılır: Durak perdesi üzerinde bulunan rast beşlisi simetrik olarak tiz durağın üstüne göçürülür.



Şekil 2.13: Ana dizi (2)

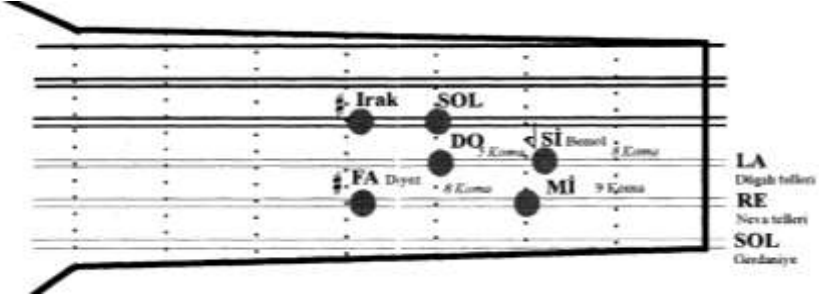
- **Seyir:** Durak perdesinden, dizinin durak üzerindeki seslerinden, durak altında genişlemiş kısmın seslerinden seyre başlanabilir. Karışık gezinip neva perdesinde yarım karar yapılır. Bu arada evvel veya sonra gerekli yerlerde asma



kararlar da gösterilir. Sonra bütün dizide hatta istenirse genişlemiş kısımda da dolaşıldıktan sonra rast perdesinde çoğunlukla yedenli tam karar yapılır.

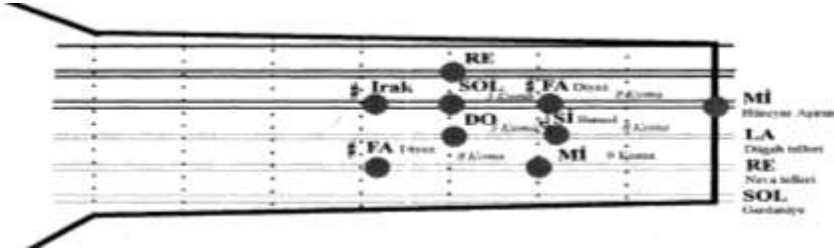
## 2.6. Rast Makamının Uttaki Konumu

### 2.6.1. Rast Makamı Dizisi Perdeleri



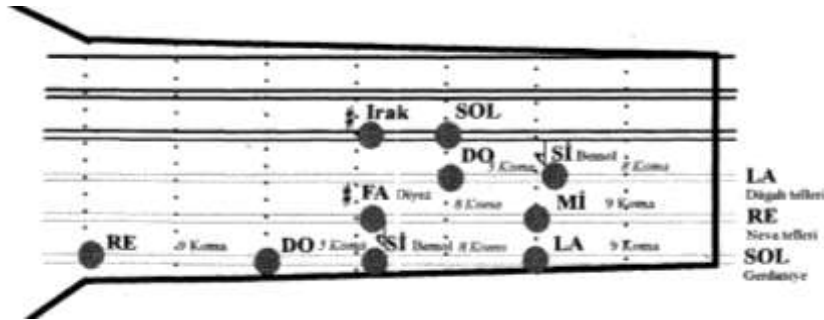
Şekil 2.14: Rast makamı dizisi perdeleri

### 2.6.2. Genişletilmiş Rast Makamı Dizisi Perdeleri



Şekil 2.15: Genişletilmiş rast makamı dizisi perdeleri

### 2.6.3. Tiz Tarafa Genişletilmiş Rast Makamı Dizisi Perdeleri



Şekil 2.16: Tiz tarafa genişletilmiş perdeler

## 2.7. Seni Andım Yine Kalbimde Derin Bir Sızı Var

Usulü: Dâyek

Dramalı Hasan (Hasan Güler)

Se ni an dım yı ne kal bım de de rin bir sı zı  
var var yı ne can lan  
dı ha ya lım de bütân ha tı ra lar saz -  
yı ne can lan dı ha ya lım de bütân ha tı ra  
lar saz - lar saz - - Has ta ru hum  
ge cen ey ya mı te has sūr le a nar saz  
nar saz yı ne can lan dı ha ya lım de  
bütân ha tı ra lar saz yı ne can lan



*Seni andım yine kalbimde derin bir sızı var  
Yine canlandı hayalimde derin hatıralar  
Hasta ruhum geçen eyyamı tahassürle anar  
Yine canlandı hayalimde bütün hatıralar.*

*Desti gaddar felek aldı da can yoldaşımı  
Koydu hummalar içinde şu cefakeş başımı*

Şekil 2.17: Seni andım yine kalbimde derin bir sızı var

## 2.8. Sevmekten Kim Usanır

Usulü:Düyek

Beste:Teoman Alpay  
Güfte:H.Münir Ebcioğlu

sevmekten kim u sa nır sa z ta dı na do yu m ol ma z sa z

han gi gö nül u sa la nır se ven le o yu n ol ma z sa z

ma z sa z Kaç ke re ye min et

tın sa z kaç gö nü le de gır dım sen siz ya pa mı yo

rum bak yı ne sa na gel dım

Şekil 2.18: Sevmekten kim usanır

Sevmekten kim usanır,tadına doyum olmaz  
Hangi gönül uslanır,sevenle oyun olmaz  
Kaç kere yemin ettim,kaç gönüle de girdim  
Sensiz yapamıyorum,bak yine sana döndüm

İster yüzümü güldür,istersen ağlat beni  
Bir gecenin koynundan,bin geceye at beni  
Kaç kere yemin ettim,kaç gönüle de girdim  
Sensiz yapamıyorum bak yına sana geldim.

## UYGULAMA FAALİYETİ

Kürdi ve rast makamlarının icrasını yapınız.

İşlem Basamakları	Öneriler
➤ Kürdi makamı dizisini çiziniz.	➤ Durağı, seyri ve dizisini belirtmeyi unutmayınız.
➤ Kürdi makamının uttaki konumunu belirleyiniz.	➤ “la”nın düğâh tellerini “re”nin neva tellerini ve “sol”ün gerdaniye tellerini temsil ettiğini unutmayız.
➤ Yerinde ve genişletilmiş şekilde kürdi makamı dizisi perdelerini belirleyiniz.	➤ Perdelerin Türk musikilerinde karşılıklarını veriniz.
➤ Rast makamı dizisini çiziniz.	➤ Durağı, seyri ve dizisini belirtmeyi unutmayınız.
➤ Rast makamının uttaki konumunu belirleyiniz.	➤ bk. Şekil 2.14 ve 2.15
➤ Yerinde, genişletilmiş ve tiz tarafa genişletilmiş rast makamı dizisini çiziniz.	➤ Perdelerin Türk musikisindeki karşılıklarını veriniz.
➤ Kürdi ve rast makamlarında durak, seyir, dizi ayarlarını yapınız.	➤ Yerinde kürdi 4'lüsü ve nevada buselik 5'lisini çıkararak yapınız.
➤ Perdelerin Türk musikisindeki isimlerine göre sesleri çıkarınız.	➤ Düğâh, kürdi, çargâh, neva, hüseyni, acem, gerdaniye ve muhayyerde çalışma yapınız.
➤ Sesleri icra ederken iniş ve çıkışları tempo tutarak gösteriniz.	➤ Makamların seyrini takip ediniz.
➤ Kürdi makamın uttaki konumunu gösteriniz.	➤ Bunun için makam dizisi perdelerine basınız.
➤ Aşağıda verilen rast makamındaki şarkıya çalışınız.	➤ Sesleri temiz ve doğru çıkarınız.



# GİTTİĞİN YOLLARI YAKIN SANARAK

## RAST ŞARKI

Usulü: Düyek

Ali Şenozan

ARANAĞME

Gitti ğinyol la rı

yakın sana rak has retinzehriy le heran yana rak

2

2

2

2

gün ler ce yo lu nu bekle ye ce ğim ö lün ce yedek se ni

u nut ma ya ca ğım

Gittiğin yolları yakın sanarak  
Hasretin zehriyle her an yanarak  
Gözlerim enginde seni anarak  
Günlerce yolunu bekleyeceğim  
Ölünceye dek seni unutmayacağım

Mevsimler durmadan eriyip gitsin  
Bahçemde bülbülün şarkısı dünsin  
Ne çıkar bu gönül vefasını çeksin  
Günlerce yolunu bekleyeceğim  
Ölünceye dek seni unutmayacağım

## KONTROL LİSTESİ

Bu faaliyet kapsamında aşağıda listelenen davranışlardan kazandığınız beceriler için **Evet**, kazanamadığınız beceriler için **Hayır** kutucuğuna (X) işareti koyarak kendinizi değerlendiriniz.

Değerlendirme Ölçütleri	Evet	Hayır
1. Kürdi makamı dizisini çizdiniz mi?		
2. Kürdi makamının uttaki konumunu belirlediniz mi?		
3. Yerinde ve genişletilmiş şekilde kürdi makamı dizisi perdelerini belirlediniz mi?		
4. Rast makamı dizisini çizdiniz mi?		
5. Yerinde, genişletilmiş ve tiz tarafa genişletilmiş rast makamı dizisini çizdiniz mi?		
6. Kürdi ve rast makamlarında durak, seyir, dizi ayarlarını yaptınız mı?		
7. Perdelerin Türk musikisindeki isimlerine göre sesleri çıkardınız mı?		
8. Sesleri icra ederken iniş ve çıkışları tempo tutarak gösterdiniz mi?		
9. Kürdi makamın uttaki konumunu gösterdiniz mi?		
10. Verilen parçaya çalıştınız mı?		

## DEĞERLENDİRME

Değerlendirme sonunda “Hayır” şeklindeki cevaplarınızı bir daha gözden geçiriniz. Kendinizi yeterli görmüyorsanız öğrenme faaliyetini tekrar ediniz. Bütün cevaplarınız “Evet” ise “Ölçme ve Değerlendirme”ye geçiniz.

## ÖLÇME VE DEĞERLENDİRME

Aşağıdaki cümlelerin başında boş bırakılan parantezlere, cümlelerde verilen bilgiler doğru ise D, yanlış ise Y yazınız.

1. ( ) Kürdi makamının durağı düğâh perdesidir.
2. ( ) Kürdi makamının seyri sürekli yükselir.
3. ( ) Rast makamının durağı, rast perdesidir.
4. ( ) Rast makamının seyri çıkıcıdır.
5. ( ) Rast makamının güçlüsü beşli ile dörtlünün ek yerindeki re (neva) perdesidir.

### DEĞERLENDİRME

Cevaplarınızı cevap anahtarıyla karşılaştırınız. Yanlış cevap verdiğiniz ya da cevap verirken tereddüt ettiğiniz sorularla ilgili konuları faaliyete geri dönerek tekrarlayınız. Cevaplarınızın tümü doğru ise “Modül Değerlendirme”ye geçiniz.



# MODÜL DEĞERLENDİRME

## KONTROL LİSTESİ

Bu faaliyet kapsamında aşağıda listelenen davranışlardan kazandığınız beceriler için **Evet**, kazanamadığınız beceriler için **Hayır** kutucuğuna (X) işareti koyarak kendinizi değerlendiriniz.

Değerlendirme Ölçütleri	Evet	Hayır
1. Makam nedir? Biliyor musunuz?		
2. Basit makamların 3 grupta incelendiğini biliyor musunuz?		
3. Makamı oluşturan seyir ve donanımın işlevlerini belirleyebiliyor musunuz?		
4. Çargâh makamında basit parçaları çalabiliyor musunuz?		
5. Çargâh makamının perdelerini belirleyebiliyor musunuz?		
6. Buselik makamda basit parçaları çalabiliyor musunuz?		
7. Buselik makamının perdelerini belirleyebiliyor musunuz?		
8. Kürdi makamında basit parçaları çalabiliyor musunuz?		
9. Kürdi makamının perdelerini belirleyebiliyor musunuz?		

## DEĞERLENDİRME

Cevaplarınızı cevap anahtarıyla karşılaştırınız. Yanlış cevap verdiğiniz ya da cevap verirken tereddüt ettiğiniz sorularla ilgili konuları faaliyete geri dönerek tekrarlayınız. Cevaplarınızın tümü doğru ise bir sonraki modüle geçmek için öğretmeninize başvurunuz.

# CEVAP ANAHTARLARI

## ÖĞRENME FAALİYETİ 1'İN CEVAP ANAHTARI

1	Doğru
2	Doğru
3	Yanlış
4	Doğru
5	Yanlış
6	Doğru

## ÖĞRENME FAALİYETİ 2'NİN CEVAP ANAHTARI

1	Doğru
2	Yanlış
3	Doğru
4	Doğru
5	Doğru

## KAYNAKÇA

- GÜNAYDIN Edip, **Keman Eğitimi 1**, Ankara, 2006.
- AKBULUT H. Hüseyin, **Keman Öğretim Yöntemleri**, Filarmoni Ocak, 1973.
- ÇİMEN Turhan, **Keman Çalma Tekniğine Genel Bakış**, Ankara, Gazi Eğitim Enstitüsü Müzik Bölümü, 1976.
- GÜNAY Edip ve Ali UÇAN, **Keman Eğitimi Üzerine Görüşler**, Filarmoni, Ankara, Temmuz 1975.
- KARAHASAN Temel Hakkı, **Keman Metodu**, Yöntem Musiki Yayınları, İstanbul, 2005.